

Zimbra

manuella.chiron@lessablesdolonne.fr

(Pub) Alex Thomson, souverain au royaume de l'incertitude

De : Presse VG <presse@vendeeeglobe.fr>

lun., 14 nov. 2016 18:01

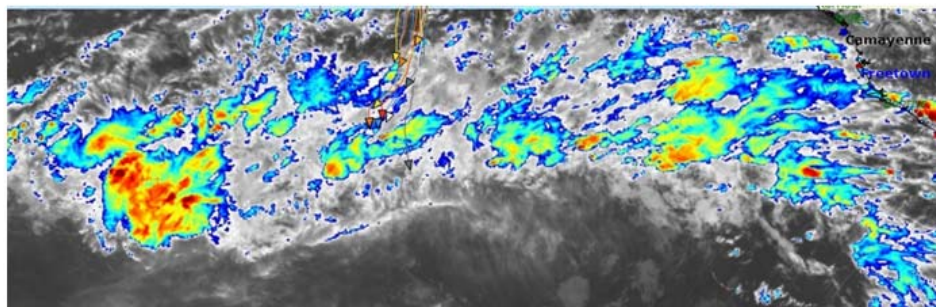
Objet : (Pub) Alex Thomson, souverain au royaume de l'incertitude**À :** manuella chiron <manuella.chiron@lessablesdolonne.fr>**Répondre à :** presse@vendeeeglobe.fr[Voir la version en ligne](#)

Communiqué de presse
Lundi 14 novembre

Alex Thomson, souverain au royaume de l'incertitude

- Le Britannique Alex Thomson réalise la bonne opération dans le Pot au Noir
- Six poursuivants dans un mouchoir
- Tanguy de Lamotte à Mindelo (Cap-Vert) pour tenter de réparer son avarie
- La flotte toujours au complet, étalée sur plus de 1800 milles

Avec le Pot au Noir, la prudence est toujours de mise. Mais ce lundi soir, Alex Thomson semble être le grand gagnant dans la traversée de la fameuse zone de convergence intertropicale. Le Britannique est parvenu à faire route tout droit vers le sud, à se faufiler dans un trou de souris, quand ses premiers poursuivants ont incurvé leur route vers l'Ouest. Thomson s'est extirpé de la zone active des grains et touchera bientôt les alizés de Sud-Est tant attendus. Tanguy de Lamotte, lui, est arrivé cet après-midi sur l'île de Mindelo, au Cap-Vert, où il va tout mettre en œuvre pour repartir en course, malgré la rupture de sa tête de mât.



Dans le Pot au Noir, la seule règle est qu'il n'y pas de règle. Ce lundi, les skippers de tête ont négocié cette zone située au Nord de l'équateur, réputée

et redoutée des coureurs en raison de la forte instabilité climatique qui prédomine. Les grains subits et violents alternent avec les zones sans vent qui peuvent engluer les bateaux durant de longues heures. Tout l'enjeu est de trouver le bon point d'entrée mais aussi de sortie pour attraper au plus tôt les alizés de Sud-Est de l'hémisphère Sud. A ce petit jeu, le Britannique Alex Thomson (Hugo Boss) s'en est pour le moment parfaitement sorti.

L'échappée d'Alex Thomson

Au moment d'aborder le Pot au Noir, le dilemme pour les skippers lundi matin était de choisir entre une route plein Sud, plus courte mais plus risquée sur le papier, ou alors d'effectuer un décalage dans l'Ouest pour chercher des vents théoriquement mieux établis. Fidèle à sa réputation, Thomson n'a pas hésité à prendre des risques en choisissant la première option. Ses poursuivants sont partis vers l'Ouest, davantage par contrainte que par choix. A 5h ce matin, Alex Thomson avait 32 milles d'avance sur son premier poursuivant, Sébastien Josse (Edmond de Rothschild). Dix heures plus tard, l'écart au deuxième s'élevait à 87 milles. Un beau pactole qui pourrait bien s'accroître dans les heures à venir. Une image satellite fournie cet après-midi par Great Circle, le partenaire météo du Vendée Globe, indiquait en effet que le skipper d'Hugo Boss était sorti de la zone active des grains, quand ses poursuivants étaient encore en plein dedans...

Les premiers chasseurs du leader britannique comptaient sur le piège météo que constitue le Pot au Noir pour reprendre du terrain. Force est de constater que le scénario ne leur est pas favorable. Joint ce midi en vacation, Sébastien Josse se montrait philosophe. « Le vent a fait un tour à 360 degrés et là il y a 2 nœuds de vent. Je suis collé à la piste. Le ciel est sans couleur. Je n'arrive pas à distinguer d'où va venir le vent, s'il y a un grain ou pas. C'est la magie du Pot au Noir... On choisit une porte d'entrée et après il y a une forme de réussite. »

Sébastien Josse bataille avec Vincent Riou (PRB), Armel Le Cléac'h (Banque Populaire VIII), Paul Meilhat (SMA), Jérémie Beyou (Maitre CoQ) et Morgan Lagravière (Safran). Entre ces marins, les classements sont à prendre avec des pincettes, les écarts se creusent ou se resserrent en fonction des grains et des calmes... Yann Eliès (Queguiner - Leucémie Espoir), lui, profite de l'effet tampon et se rapproche des sept premiers.

On le voit, l'incertitude demeure mais une chose semble acquise : le temps de référence à l'équateur va tomber. Détenu depuis 2004 par Jean Le Cam (en 10 jours et 11 heures et 28 minutes), il pourrait être amélioré d'une bonne journée.

Tanguy de Lamotte à Mindelo, tous les autres concurrents en course

Tanguy de Lamotte (Initiatives-Cœur) est arrivé cet après-midi à Mindelo, sur l'île de São Vicente (Cap-Vert), où il va tenter de trouver une solution pour réparer sa tête de mât cassée. A l'arrêt, Tanguy va pouvoir entreprendre les réparations qui lui permettront de reprendre sa course. Il ne manquera de nous donner de plus amples informations dans les prochaines heures. Les autres concurrents poursuivent leur parcours et sont passés ou s'appêtent à passer à l'Ouest du Cap-Vert, à l'exception de Nandor Fa qui, comme Alex Thomson, tente le passage entre les îles.

C'était à prévoir : des matchs dans le match ne manquent pas de se mettre en place. Chacun peut se jauger, rares sont ceux qui naviguent sans une cible en ligne de mire. On peut ainsi se délecter de la lutte entre un vieux briscard du Vendée Globe, Jean Le Cam (Finistère Mer Vent), et un bizuth incisif, Thomas Ruyant (Le Souffle du Nord pour le Projet Imagine). Un peu plus en arrière, Arnaud Boissières (La Mie Câline), lui, part en chasse de Bertrand de Broc (MACSF) et Louis Burton (Bureau Vallée). Quant à Rich Wilson (Great American IV), Kojiro Shiraishi (Spirit of Yukoh) et Romain Attanasio (Famille Mary-Etamine du Lys), ils se tiennent en moins de 20 milles au large du Cap-Vert. Pot au Noir ou pas, on aurait tort de se focaliser uniquement sur le groupe de tête...

Ils ont dit :

Alex Thomson (Hugo Boss) :

« J'espère passer le moins de temps possible dans le Pot au Noir et c'est pour cela que je suis allé vers le sud, voire un peu vers l'est. Je regarde les nuages qui arrivent car je veux en sortir rapidement. Mais ce n'est pas une science exacte et il faut aussi compter sur un peu de réussite. J'espère être le premier à trouver un vent soutenu de l'autre côté. »

Sébastien Josse (Edmond de Rothschild) :

« Vu la largeur du Pot au Noir, je dois juste subir, j'avance à la vitesse d'un escargot. J'ai fait plus de changements de voiles que depuis le début de la course, et ce n'est pas fini ! C'est la magie du Pot au Noir... Même si je ne sors pas bien de cette zone, rien ne sera perdu. La course est longue, tout peut arriver. »

Paul Meilhat (SMA) :

« Ça se passe plutôt bien puisque j'ai bénéficié de vents assez forts pendant 5 heures. Cela m'a permis d'avancer. Mais je commence à sentir le vent qui retombe à nouveau... Je me prépare pour une nouvelle zone d'instabilité. J'ai réussi à me reposer un peu cette nuit. Ce matin c'était très physique car il y avait de grosses rafales dans les grains. Je pense m'extraire du Pot au Noir demain matin voire en fin de nuit. C'est mon premier Pot au Noir donc je suis en découverte. »

Arnaud Boissières (La Mie Câline) :

« Je suis passé près du Cap-Vert et j'ai pas mal été perturbé par le dévent. Je n'ai pas été très vite. J'ai fait beaucoup de changements de voiles mais cela n'a pas été très bénéfique. Je suis à la poursuite de Bertrand de Broc et Louis Burton. Ce sont des concurrents sympas qui naviguent sur des bateaux de la même génération que le mien. J'ai fait le compte ce matin, mon premier passage de l'équateur remonte à ma Mini Transat 2001. Sur ce Vendée Globe, ça sera mon dixième passage ! »

Louis Burton (Bureau Vallée) :

« On sent qu'il y a un super niveau de préparation sur les bateaux. Les conditions ont été vraiment top, du coup ça envoie. Depuis trois jours c'est l'autoroute. C'est assez dingue. Je suis en train de finir de passer le Cap-Vert. La mer s'est calmée, il y a 13 nœuds de vent et je fais cap au Sud. Avec Bertrand de Broc, nous avons navigué pendant une dizaine d'heures à vue, nous nous sommes parlés à la VHF deux ou trois fois. C'était plutôt sympa. Avec Bertrand, on ne se cache pas, il n'y a pas d'intox entre nous. On est suffisamment potes... »

CLASSEMENT DE 15H00

.....

À 15H00	SKIPPER/BATEAU	PROGRESSION	DISTANCE AU PREMIER	DISTANCE À L'ARRIVÉE
1	 Alex THOMSON HUGO BOSS	 →	0 nm	21699 nm
2	 Arnel LE CLEAC'H BANQUE POPULAIRE VIII	 →	86.89 nm	21786 nm
3	 Sébastien JOSSE EDMOND DE ROTHSC...	 →	91.56 nm	21791 nm
4	 Vincent RIOU PRB	 →	92.16 nm	21792 nm
5	 Paul MEILHAT SMA	 +1	93.78 nm	21793 nm

La cartographie

> [Retrouvez l'intégralité du classement ici](#)

DERNIERES PHOTOS



> [Téléchargez les photos en HD directement sur le serveur photos \(accès par l'espace presse\) ici](#)

DERNIERES VIDEOS



Images du bord : EDMOND DE ROTHSCHILD

Images du bord : COMPAGNIE DU LIT - BOULOGNE-BILLANCOURT

> [Téléchargez les vidéos en HD directement sur le serveur vidéos \(accès par l'espace presse\) ici](#)

VACATIONS DU JOUR

- Vacation de 5h avec Armel Le Cléac'h
- Vacation de 5h avec Bertrand De Broc
- Vacation de 10h en français avec Rich Wilson
- Vacation de 12h avec Arnaud Boissières
- Vacation de 12h avec Sébastien Josse
- Vacation de 15h avec Louis Burton
- Vacation de 15h avec Paul Meilhat

> [Retrouvez l'intégralité des vacances ici](#)

COMMENT SUIVRE LA COURSE

CARTOGRAPHIE

Cartographie et classements quotidiens (6 classements par jour - heure française)

05H / 09H / 12H / 15H / 18H / 22H

VACATIONS RADIO

1 - Vacances radio enregistrées : 3 vacances par jour (4h30 FR, 10h00 FR, 15h00 HF)

Les vacances radio de 10H00 et 15H00 seront ouvertes à la presse sur demande auprès du service de presse

Une fois enregistrées, ces vacances radio seront mises à la disposition de l'ensemble des médias audiovisuels. Ces éléments audio seront libres de droits.

Contact du studio : +33(0)1 57 40 53 11 - vacation@6eme-sens.tv

LIVE QUOTIDIENS

- Vacances en direct (VENDÉE LIVE) : 3 vacances par jour (LIVE de 12h00 Fr à 12h30 Fr) pour les skippers francophones et à 13h00 HF pour les skippers anglophones.

- Lieu des vacances et des LIVE : plateau TV - PC Course du Vendée Globe, quai Branly (Paris).

- Diffusion de l'émission VENDÉE LIVE : site internet officiel, web TV, Facebook LIVE, Dailymotion

Les lives seront disponibles en replay sur Dailymotion et sur le Facebook du Vendée Globe

DISPOSITIF TV

- PAD Quotidien (source : Inmarsat, visioconférence, images 3D, B. Images) : disponible tous les jours en version VI, VF et VA à partir de 18h

- Images du large (images onboard des skippers) : Toute la journée dès réception des images

- Programme PAD hebdomadaire en VI, VF et VA, vendredi à partir de 16H00 L'intégralité des images et programmes seront aussi disponibles sur le serveur vidéo www.vendeeglobe.tv

LES CONTACTS

Service Presse :

Direction : Fabrice Thomazeau

+ 33 (0)6 86 00 06 73 - fabrice.thomazeau@mer-media.com

Coordination presse : Bénédicte Etienne :

+ 33 (0)6 87 30 12 83 - benedicte.etienne@mer-media.com

Presse Radios / Print France : Alexandra

Quelven

+ 33 (0)6 58 85 20 70 - alexandra.mer.media@gmail.com

Presse TV / Web France : Eléonore Villers

+ 33 (0)6 68 48 53 49 - eleonore.mer.media@gmail.com

Logistique / Accréditations /

Embarquements : Emille Llorens

+ 33 (0)6 31 30 95 55 -emille.mer.media@gmail.com

Presse Internationale : Helena PAZ

+34 659 293 291 - international.mer.media@gmail.com

Production TV :

Contact Production : Hervé Borde -

+33 6 09 67 85 52 - hborde@nefertiti-prod.com

Contact Distribution : Cédric Rampelberg -

+33 7 87 82 24 93 - crampeberg@aso.fr

Production photos :

Arnaud Letrésor - +33 6 31 58 69 03 - aletresor@dppi.net



Cet email a été envoyé à manuela.chiron@lessablesdolonne.fr.
Vous avez reçu cet email car vous vous êtes inscrit sur Mer & Media.

Se désinscrire

© 2016 Mer & Media